

# Komunikacja z dziećmi w wieku szkolnym i młodzieżą w spektrum autyzmu

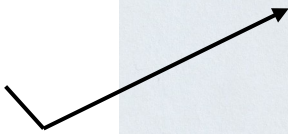
Warsztaty psychoedukacyjne w ramach  
Konferencji Edukacyjnej

„Autyzm w wielu perspektywach. Zrozumieć. Wspierać. Działać.”

15.04.2026 r. Koronowo



**Echolalia** =  
„nie rozumiem  
w pełni  
znaczenia  
słów, ale  
wyrażam  
intencję”



dr Anna Szymanik-Kostrzewska

Wydział Psychologii

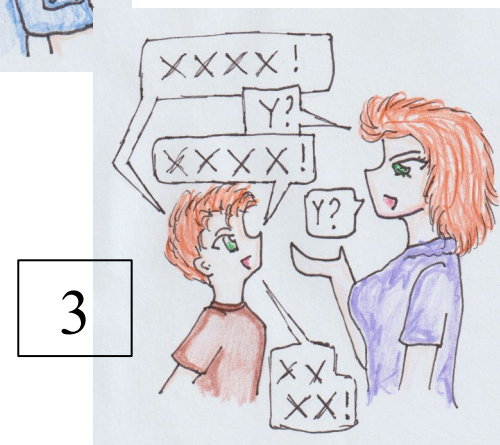
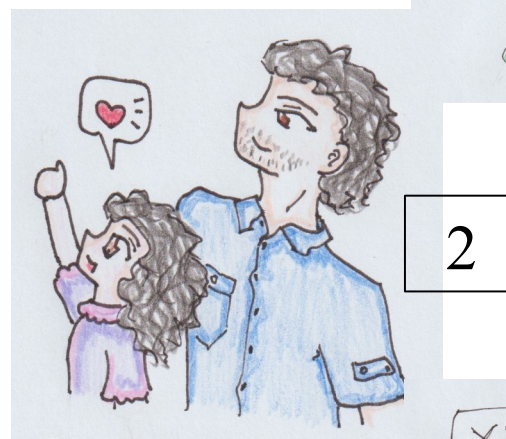
Uniwersytet Kazimierza Wielkiego

w Bydgoszczy



# Co dla dziecka oznacza komunikacja?

1. **Niemowlęctwo (0-1 r.ż.)** – protokonwersacje (relacja „twarzą w twarz”) to podzielenie **emocji**.
2. **Wiek poniemowlęcy (2-3 r.ż.)** – rozmowa to sposób na podzielenie **uwagi**.
3. **Wiek przedszkolny (3-6/7 r.ż.)** – komunikacja potrzebna do **wywołania cudzego działania, nawiązania kontaktu, uzyskania informacji/uwagi**.
4. **Wiek wczesnoszkolny (6/7-10/12 r.ż.)** – język to **system i narzędzie wymiany myśli**.



# Trudności w rozwoju mowy u dzieci i młodzieży z ASD

1. **Opóźnienie** rozwoju mowy – normatywne: około 2 r.ż. tzw. **eksplozja nazywania**, około 3 r.ż. tzw. **eksplozja gramatyki**.
2. **Dysharmonie** w rozwoju mowy – często bogate, specjalistyczne słownictwo z **obszaru zainteresowań**, a ubogie „ogólne”, czasem przyspieszenie rozwoju mowy.
3. **Trudności** w odczytywaniu **komunikatów pozawerbalnych** – intonacji, mimiki (trudności z utrzymaniem bądź brak kontaktu wzrokowego), pantomimiki (postawa ciała, gestykulacja).
4. Trudności w tzw. **mowie społecznej** – ukierunkowanej na relacje interpersonalne (często łatwiejszy do opanowania jest język „techniczny”).

# Co sądzą dorośli?

**Dziecko powinno słuchać dorosłego**, bo jest on mądrzejszy, bardziej doświadczony i lepiej wie, co jest dla dziecka dobre.

Dlaczego dzieci nie (zawsze) słuchają? Rodzice często niesłusznie przypisują dzieciom „złe intencje”:

- *Głupie!*
- *Złośliwe!*
- *Nieposłuszne!*
- *Nienormalne!*



# Dlaczego dzieci nie słuchają dorosłych?

A. Są zaangażowane w coś innego.

*Oczywiście, już rzucam wszystko, żeby zająć się twoimi problemami!*



# Dlaczego dzieci nie słuchają dorosłych?

B. Nie rozumieją.

Koncentracja na czymś innym, brak zrozumienia sensu polecenia, słów...



# Dlaczego dzieci nie słuchają dorosłych?

C. Wiedzą, że nie muszą.

*Bo co się stanie, jak nie posłucham?*



# Szczególne trudności u dzieci i młodzieży z ASD

***Meltdown*** – gwałtowna, niekontrolowana reakcja organizmu na **przeciążenie układu nerwowego** (bodźcami, emocjami):

- Często brak pamięci tego, co się stało;
- Częste akty agresji i autoagresji.

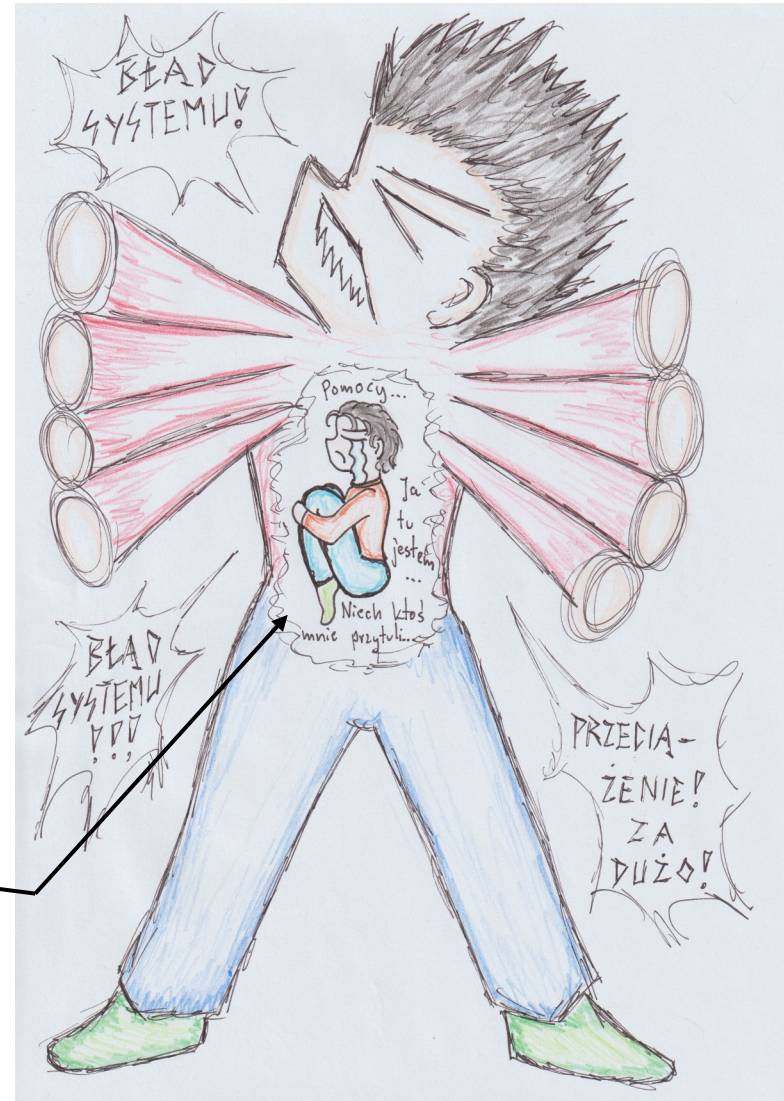
***Shutdown*** – zamknięcie się w sobie, **odcięcie się** od otoczenia:

- Często nie dostrzega się upływu czasu;
- Porównywalne do „męskiego” *nothing box*: „O czym myślisz?” – „O niczym”.

# Komunikacja a *meltdown/shutdown*

Uniemożliwiają skuteczną komunikację werbalną/niewerbalną, mogą być wyzwolone przez błędy w komunikacji...

**Ważne:** To nie jest złośliwość, w środku jest przerażone dziecko...



# Poznajmy Adama (9 lat)

- **Sytuacja rodzinna:** rodzice + 5-letni brat z podejrzeniem ADHD
- **Trudności ASD:** duże problemy z sensoryką (odbiór i łączenie informacji z różnych zmysłów) + przywiązanie do rytuałów + trudności z intonacją + problem z koncentracją w sytuacji napięcia



# A. Brak zainteresowania? Zaangażuj w komunikację

**Wykorzystaj zainteresowania** osób w spektrum autyzmu:

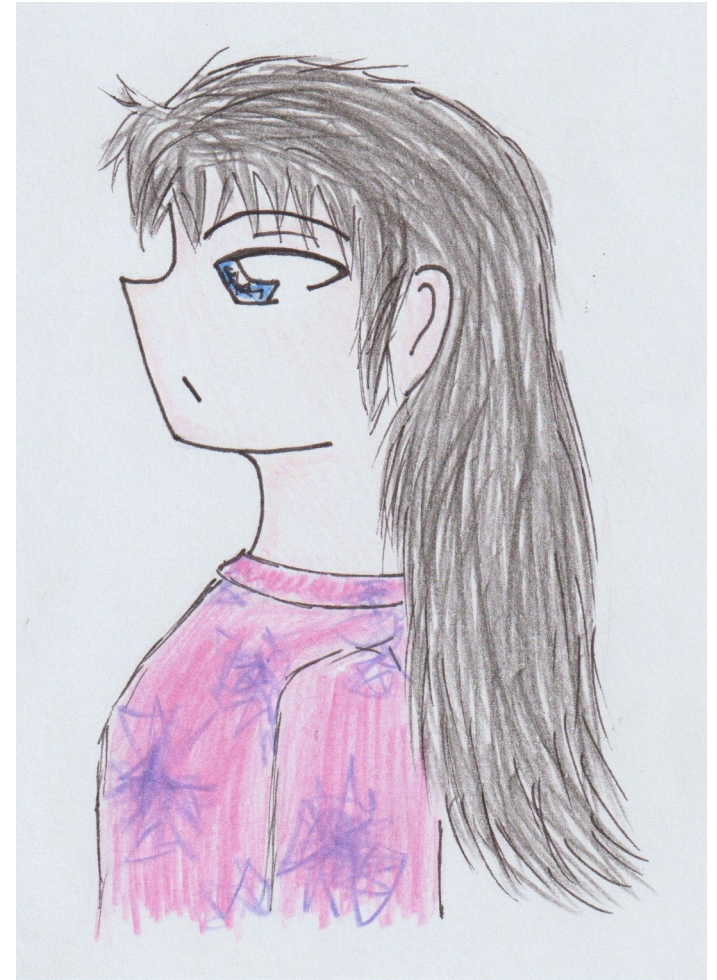
- Na co zwraca uwagę? Co lubi? Czego unika?
- Czym się interesuje? Co wyzwała autystyczne *flow* (*hiperfocus* – stan wzmożonej koncentracji na czymś)?

**Nie nasilaj trudności:**

- Nie przywiązuj wagi do braku kontaktu wzrokowego czy *stimmingu*, jeśli dziecko słucha (pytania kontrolne).
- Jeśli na skutek napięcia pojawia się jąkanie, cicha mowa, błędy gramatyczne, unikaj usilnego korygowania wypowiedzi dziecka.

# Poznajmy Ninę (11 lat)

- **Sytuacja rodzinna:**  
rodzice + 6-letni brat w ASD
- **Trudności ASD:**  
problemy z sensoryką +  
opóźniony rozwój mowy  
werbalnej (2-3 lata) +  
fiksacja na zwierzętach (od  
4 lat hoduje szczury)



# *Feedback* zamiast krytyki

**Krytyka** = co jest **źle**

Sz szczególnie bolesne są dla dziecka **spekulacje** na temat tego, dlaczego jest **źle**: *nie starasz się, nie uważasz, jesteś za mały, nie umiesz, nie zależy ci...*

**Pozytywny *feedback***

(informacja zwrotna) = co jest **dobrze** + co **zrobić**, żeby było **jeszcze lepiej**



# „Pułapki” chwalenia

1. Chwalenie z elementami **moralizowania** i **porównywania** z innymi. Wzbudza **presję**.



**Reakcje uczniów: zazdrość, wrogość, chęć rywalizacji...**

# „Pułapki” chwalenia

2. Chwalenie **osoby** – ogólne, nieprecyzyjne.

Wzbudza przekonanie, że kompetencje są niezmiennie (jestem teraz „inteligentny” = znaczy nie da się bardziej, bo to moja stała cecha). Lepiej chwalić **wysiłek**, ewentualnie efekt (u dzieci w wieku przedszkolnym).



# „Pułapki” chwalenia

## 3. Chwalenie **krótkimi słowami.**

Abstrakcyjne – rozumiemy je dopiero na etapie **adolescencji** (10/12-18/25 lat). Dla młodszych dzieci niesie ze sobą bardzo niewiele informacji, ma niską użyteczność. Lepiej dodać, co konkretnie jest „super”.



# B. Niezrozumienie? Zadbaj o prostotę i precyzję wypowiedzi

Wiele osób w spektrum autyzmu ma **duże trudności**:

- ze zrozumieniem „**mowy ciała**” – swojej i innych;
- ze zrozumieniem i/lub generowaniem **intonacji** (intonacja wznosząca wyrazów podkreślonych zmienia intencję pytania: „Zjadłaś cały ser?” *versus* „Zjadłaś cały ser?”);
- ze zrozumieniem **metafor** oraz **ironii** (też: sarkazmu).



**Ważne:**

Tata „śmieszek”  
= toksyczny rodzic

**Tak nie robimy!**

# Poznajmy Izę (14 lat)

- **Sytuacja rodzinna:** rodzice (mama ASD, ojciec ADHD)
- **Trudności ASD (+ ADHD):** problemy z komunikacją społeczną + duży lęk przez odrzuceniem (uczucie wstydu + winy) + hiperempatia + autystyczna fiksacja = ludzie → duża potrzeba relacji społecznych



## C. Nie musi słuchać?

Wyjaśnij/pokaż, dlaczego to ważne

– Potrzeba komunikacji: „Bo kompot zawsze był...”

Niektóre osoby w **spektrum autyzmu**:

– nie rozumieją, że muszą coś powiedzieć, żeby druga osoba to wiedziała/zareagowała

(trudność z przyjmowaniem **perspektywy innej osoby**);

– nie są w stanie **znieść presji**, gdy trzeba coś zrobić.

# Poznajmy Dawida (17 lat)

- **Sytuacja rodzinna:** matka + ojczym
- **Trudności ASD i ADHD** (przyjmuje leki, których efektem ubocznym są tiki): mała samokontrola (agresja), nastrój 0-1 (pustka *versus* euforia/złość), PDA (unikanie wymagań)



# Refleksja na koniec

1. Bądźmy **wyrozumiali** – wobec siebie i innych, dajmy również sobie pozwolenie na popełnianie błędów.
2. Dostrzegajmy znaczenie **emocji**, uczmy ich rozpoznawania i komunikowania. Nie narzucajmy tego, jak ktoś ma się czuć. Zauważajmy: „Widzę, że jest ci smutno...” – nie „zamykajmy komunikacji” słowami: „ale przecież nic się takiego nie stało”.
3. **Najpierw relacja, potem racja** – jeśli relacja jest przyjazna, ciepła, bazuje na wzajemnym szacunku i zaufaniu, część problemów i konfliktów nie pojawi się, a pozostałe będzie łatwiej rozwiązać.

# Źródła naukowe

## Rozwój mowy i komunikacji:

Trempała, J. (2011) (Red.). *Psychologia rozwoju człowieka*. Wydawnictwo Naukowe PWN.

## Specyfika funkcjonowania osób w spektrum autyzmu:

Gałecki, P. (2025). *DSM-5-TR. Diagnostyka różnicowa*. Edra Urban & Partner.

World Health Organization (2022). *ICD-11. Międzynarodowa Klasyfikacja Chorób dla statystyki śmiertelności i zachorowalności. Rewizja jedenasta*. Tłumaczenie polskie:

<https://rsk3.ezdrowie.gov.pl/resource/structure/icd11/99ICD1/2023-01/mms/details>

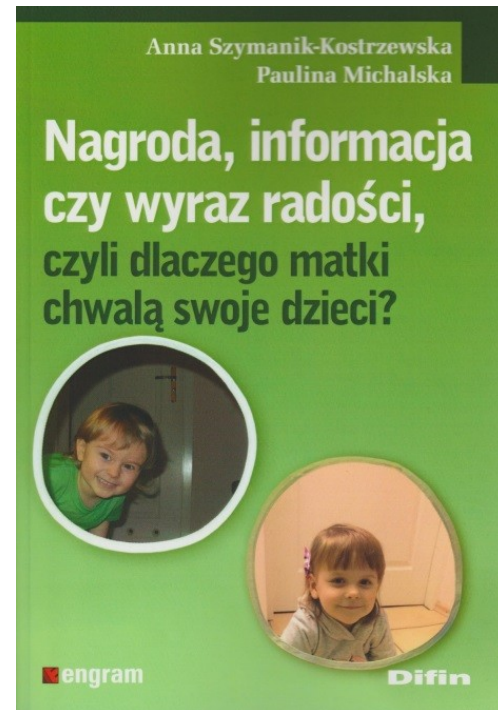
## Komunikacja z dziećmi i młodzieżą:

Faber, A., Mazlish, E. (2022). *Jak mówić do dzieci, żeby nas słuchały. Jak słuchać, żeby dzieci do nas mówiły*. Media Rodzina.

## Chwalenie dzieci:

Szymanik-Kostrzewska, A., Michalska, P. (2019). *Nagroda, informacja czy wyraz radości, czyli dlaczego matki chwalą swoje dzieci?* Wydawnictwo Difin.

Szymanik-Kostrzewska, A., Michalska, P. (2019). Deklaracje matek na temat sposobów chwaleń małych dzieci. *Psychologia Wychowawcza*, 61(19), 19-33.



PSYCHOLOGIA WYCHOWAWCZA ISSN 0033-2860 Data wpływu: 06.2020  
NR 19/2021, 19-33 DOI: 10.5604/01.3001.0014.9040 Data przyjęcia: 11.2020

ANNA SZYMANIK-KOSTRZEWSKA, PAULINA MICHALSKA  
Uniwersytet Kazimierza Wielkiego, Wydział Psychologii

### DEKLARACJE MATEK NA TEMAT SPOSOBÓW CHWALENIA MAŁYCH DZIECI

**Streszczenie:** Treść pochwał stosowanych wobec dzieci współdeterminuje ich skuteczność. Pewne sposoby chwaleń mogą być dla dzieci nie tylko nieskuteczne, ale wręcz szkodliwe. Celem badań było określenie, które sposoby chwaleń, kategoryzowane ze względu na treść, są najczęściej deklarowane przez matki małych dzieci i czy ich częstotliwość w relacji z wiekiem i płcią dzieci. Za pomocą autorskiego Kwestionariusza Sposobów Chwaleń przebadano 465 matek dzieci w wieku 1-7 lat. Uczestniczki badania najczęściej chwaliły efekt aktywności dzieci, następnie sposób wykonania danej czynności przez dziecko, nieco rzadziej opisy-

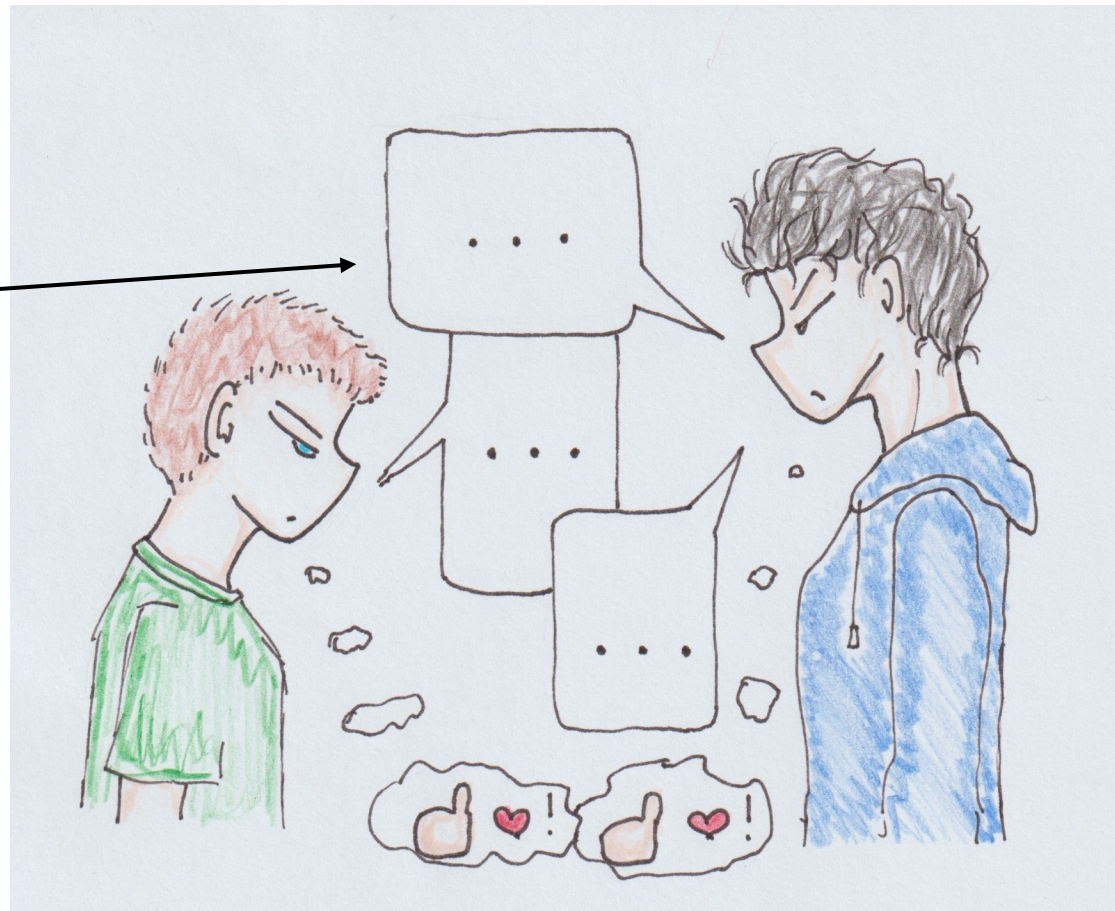
waly to, co uważały za wartościowe, formułowały pochwały zdawkowe i podkreślały znaczenie zachowania dziecka dla innych osób. Najczęściej deklarowały stosowanie pochwał poprzez porównania dziecka z innymi dziećmi. Starsze dzieci częściej były pytanymi przy okazji chwaleń o to, co same sądzą o przedmiocie pochwały, częściej porównywane z innymi dziećmi i stawiane za wzór, młodsze – częściej chwalono osobowo. Płeć i wiek dzieci miały znaczenie dla stosowania pochwał niezależnych od ich zachowania.

**Słowa kluczowe:** pochwały, sposoby chwaleń, wychowanie małych dzieci

# Dziękuję za uwagę!

## Ciekawostka:

Dwie osoby w spektrum autyzmu często doskonale się komunikują, mimo „ubogiej” ekspresji mimicznej, braku kontaktu wzrokowego czy „sztywnej” postawy



## Kontakt:

dr Anna Szymanik-Kostrzewska, psycholog rozwoju człowieka  
Wydział Psychologii Uniwersytet Kazimierza Wielkiego w Bydgoszczy  
[szymanik@ekw.edu.pl](mailto:szymanik@ekw.edu.pl) lub [alex.shilou@gmail.com](mailto:alex.shilou@gmail.com)

*Użyto zdjęć i grafik własnego autorstwa oraz logotypów afiliowanej uczelni (UKW).*